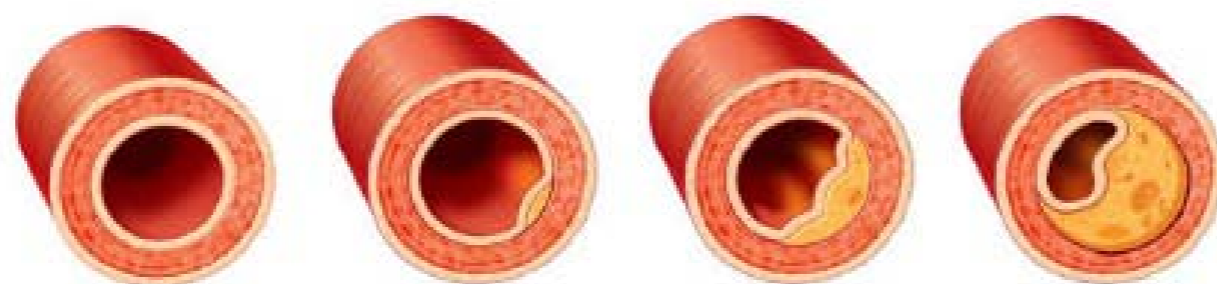
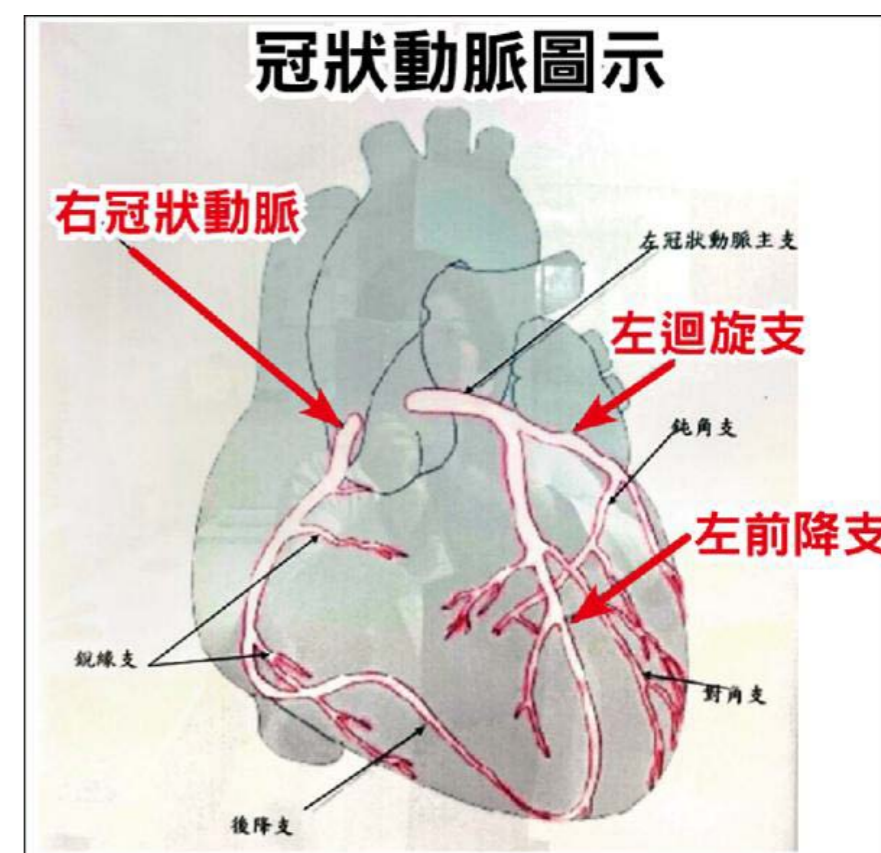


## 什麼是冠狀動脈心臟病？

供應心臟氧氣與養分主要有三條血管，稱為『冠狀動脈』，分別為「右冠狀動脈」、「左前降支」跟「左迴旋支」。

若冠狀動脈有嚴重狹窄的情況，就會造成心臟肌肉缺氧現象，這就是”冠狀動脈心臟病”，也叫做”心絞痛”、”狹心症”、”心肌梗塞”。



## 心導管手術在做什麼？

醫師透過微創的技術，在手腕或鼠蹊部的動脈，放入引導線跟導管進到心臟，檢查血管有無狹窄或阻塞、評估心臟收縮功能，判斷是否需進一步處置氣球擴張術、血管支架放置術或冠狀動脈繞道手術。

心臟導管是目前準確評估冠狀動脈有無狹窄或阻塞的檢查，傷口小是其優點。目前大多從手腕進行穿刺，術後經醫護評估止血就可以下床行動。



傷口大小只比民眾捐血針大一點點~

## 血管支架知多少？

- 心臟支架是非常精細的金屬管狀物，能夠維持血流暢通，目前健保給付之血管支架及其適應症，可上衛服部健保署網站<http://www.nhi.gov.tw>查詢。
- 『塗藥支架』是在一般健保支架上塗上藥物，比無塗藥的血管支架更能降低血管再狹窄的機率，目前各研究顯示健保支架再狹窄率約20-30%，塗藥支架再狹窄率約3-5%，較能有效降低支架內狹窄率。
- 健保給付為一般血管支架，若病人有意願使用『塗藥血管支架』者，經醫師詳細說明並充分瞭解後，可由健保支付一般血管支架的價格，其餘超過部分由民眾自行負擔。
- 對於手術過程如有任何疑問，可於星期一至星期五(8點-4點)：05-5332121#5111、5112，樂當為您服務。